

Стахановская 214

# ДОГОВОР

на отпуск и потребление питьевой воды  
и прием, и сброс сточных вод

г. Анапа

« 6 » 03 20 14 г.

№ 2132

Открытое акционерное общество «Анапа Водоканал», в лице генерального директора Казарьян Геннадия Артемовича, действующего на основании Устава, именуемое в дальнейшем «Водоканал», с одной стороны и юридическое лицо (предприятие, организация, учреждение, общество), либо предприниматель без образования юридического лица или др. ООО "Триваксис Солейт"

в лице директора Ореховского Н. П., действующий(ая) на основании Устава, именуемое в дальнейшем «Абонент», с другой стороны, руководствуясь действующим законодательством РФ, обязательными для сторон действующими правилами, регулирующими отношения в сфере оказания услуг по водоснабжению и водоотведению, установленными законом или иными правовыми актами, (далее – Правила), а также разрешительной документацией на водоснабжение и водоотведение, выдаваемой, согласованной и утвержденной «Водоканалом», не противоречащему законодательству РФ, заключили настоящий Договор о нижеследующем:

## 1. ПРЕДМЕТ ДОГОВОРА

1.1. Предметом настоящего Договора является отпуск и потребление из централизованной системы холодного водоснабжения города-курорта Анапа (далее – система водоснабжения) питьевой воды на нужды населения, нужды «Абонента» и его субабонентов, прием и сброс в централизованную систему хозяйственно-бытовой канализации города-курорта Анапа (далее – система канализации) сточных вод от населения, «Абонента» и его субабонентов на условиях, определенных настоящим Договором.

1.2. По вопросам своих взаимоотношений по настоящему Договору стороны назначают своих представителей (дополнительно представители могут быть указаны в приложении к настоящему договору):

«Водоканал»: Ф.И.О. Куритченко В.В.  
Должность нач. отдела тел. 5-26-28  
«Абонент»: Ф.И.О. Ореховский Н. П.  
Должность инженер РТО тел. 35186

При необходимости стороны могут назначить также других представителей, известив об этом письменно другую сторону, либо выдав новому представителю соответствующую доверенность. Представители уполномочены сторонами осуществлять взаимодействие по вопросам исполнения настоящего Договора, в том числе, принимать участие в проведении технических обследований и отборе проб сточных вод, выдавать и получать предписания, подписывать акты, подписывать сведения о показаниях водомеров и (или) иные документы, определяющие объемы водопотребления и водоотведения «Абонента», а также совершать иные действия по поручению сторон.

## 2. ОБЯЗАННОСТИ И ГРАНИЦЫ ЭКСПЛУАТАЦИОННОЙ ОТВЕТСТВЕННОСТИ СТОРОН

### 2.1. «Водоканал» обязуется:

2.1.1. Обеспечить «Абонента» водой в объемах, установленных лимитами в соответствии с настоящим Договором и (или) техническими условиями. Обеспечивать надлежащую эксплуатацию и функционирование, находящихся в его ведении систем водоснабжения и канализации в соответствии с требованиями нормативно-технической документации и условиями настоящего Договора, заключенного между «Водоканалом» и собственником указанных систем.

2.1.2. Поддерживать в точке присоединения водопроводных вводов «Абонента» к системе водоснабжения давление не ниже 10 метров водяного столба. Бесперебойное водоснабжение возможно только после завершения реконструкции очистных сооружений водопровода с доведением их мощности до 100 тыс. м<sup>3</sup> в сутки и строительства систем водоснабжения в районах застройки, а также при бесперебойном электроснабжении объектов «Водоканала» электроснабжающими организациями.

2.1.3. Заключать с «Абонентом» договор на отпуск (получение) питьевой воды и прием (сброс) сточных вод с учетом возможности систем водоснабжения и канализации.

2.1.4. Отпускать на условиях, определенных настоящим Договором, питьевую воду из системы водоснабжения на нужды «Абонента» и его субабонентов в пределах установленного лимита водопотребления (нормативной потребности согласно техническим условиям, выданных «Абоненту»), принимать на условиях, определенных настоящим Договором, в систему канализации сточные воды «Абонента», включая сточные воды субабонента в пределах установленного лимита водопотребления (нормативной потребности согласно техническим условиям, выданных «Абоненту»). Отпуск питьевой воды и прием сточных вод осуществляется «Водоканалом» через оформленные в соответствии с условиями настоящего Договора и, указанные в приложении № 1 к нему, водопроводные вводы и канализационные выпуски «Абонента» на границах эксплуатационной ответственности сторон. Возможные случаи снижения давления и порядок прекращения (ограничения) отпуска воды и приема сточных вод предусмотрены в разделе 6 настоящего договора.

2.1.5. Участвовать в приемке в эксплуатацию устройств и сооружений для присоединения к системам водоснабжения и канализации и узлов учета.

2.1.6. Принимать меры по сокращению утечек, потерь и нерационального использования питьевой воды.

2.1.7. Проводить производственный лабораторный контроль качества питьевой воды и сбрасываемых в систему канализации сточных вод на границе балансовой принадлежности (эксплуатационной ответственности).

2.1.8. Принимать меры по предотвращению самовольного присоединения к системам водоснабжения и канализации и самовольного пользования ими.

2.1.9. Предупреждать «Абонента» и его субабонентов, органы местного самоуправления и соответствующие органы государственного надзора о прекращении(ограничении) отпуска питьевой воды и приема(сброса) сточных вод в порядке и случаях, предусмотренных действующим законодательством РФ.

2.1.10. Принимать необходимые меры по своевременной ликвидации аварий и повреждений на системах водоснабжения и канализации в порядке и сроки, установленные нормативно-технической документацией и, возобновлению действия указанных систем с соблюдением санитарных правил и норм.

2.1.11. Обеспечить установку на видных местах указателей пожарных гидрантов в соответствии с требованиями норм противопожарной безопасности, следить за возможностью беспрепятственного доступа в любое время года к пожарным гидрантам, установленным в колодцах, находящихся на обслуживании «Водоканала».

2.1.12. Вносить предложения в органы местного самоуправления о закреплении за «Абонентами» мест размещения колодцев с пожарными гидрантами, с очисткой этих мест от мусора, снега и наледи и установкой в зимнее время деревянных конусов над колодцами с пожарными гидрантами, расположенными вне проезжей части улиц.

2.1.13. Обеспечивать «Абонента» информацией о качестве питьевой воды в системе водоснабжения, тарифах, лимитах водопотребления, мероприятиях по рациональному использованию питьевой воды, сокращению затрат на производство питьевой воды, по приему и очистке сточных вод, об организации приборного учета.

2.1.14. Уведомлять органы местного самоуправления и территориальные подразделения Государственной противопожарной службы Министерства РФ по делам гражданской обороны, чрезвычайным ситуациям и ликвидации последствий стихийных бедствий о невозможности использования пожарных гидрантов из-за отсутствия или недостаточности напора воды в случае проведения ремонта или возникновения аварии на водопроводных сетях.

2.1.15. Подавать «Абоненту» питьевую воду, соответствующую требованиям СанПин 2.1.4.1074-01 «Питьевая вода. Гигиенические требования к качеству питьевой воды централизованных систем питьевого водоснабжения. Контроль качества», при обеспечении со стороны органов местного самоуправления условий, необходимых для организации подачи «Водоканалом» питьевой воды, соответствующей установленным требованиям.

## **2.2. «Абонент» обязуется:**

2.2.1. Обеспечивать выполнение условий настоящего Договора, а также требований действующего законодательства РФ в сфере оказания услуг по водоснабжению и водоотведению.

2.2.2. Обеспечивать эксплуатацию систем водоснабжения и канализации от границ балансовой принадлежности в соответствии с требованиями нормативно-технических документов.

2.2.3. Обеспечивать учет получаемой питьевой воды и сбрасываемых сточных вод.

2.2.4. Своевременно уведомлять «Водоканал» в течение расчетного месяца об изменении реквизитов «Абонента», смене собственника, правового статуса, организационно-правовой формы, перечня его объектов или субабонентов и другие сведения, необходимые для внесения изменений или дополнений в настоящий Договор.

2.2.5. Оформить и согласовать с «Водоканалом» на все свои водопроводные вводы и канализационные выпуски до начала пользования ими схемы их присоединения к централизованным системам холодного водоснабжения и хозяйственно-бытовой канализации, а также схемы водомерных узлов, установленных на всех водопроводных вводах «Абонента», количество объектов подключаемых к системам водоснабжения и канализации.

2.2.6. Обеспечивать сохранность пломб на средствах измерений, задвижке обводной линии, пожарных гидрантах, задвижках, самих средствах измерения и других водопроводных устройствах, находящихся на территории «Абонента».

2.2.7. Обеспечивать правильную и безопасную эксплуатацию находящихся в его ведении централизованных систем водоснабжения и канализации от границы эксплуатационной ответственности сторон до потребителей, а также обеспечивать исправность оборудования и приборов, связанных с потреблением питьевой воды и сбросом сточных вод.

2.2.8. Содержать в исправном состоянии системы и средства противопожарного водоснабжения, включая пожарные гидранты, задвижки, краны, установки автоматического пожаротушения, устанавливать на видных местах соответствующие указатели согласно требованиям норм противопожарной безопасности.

2.2.9. Своевременно осуществлять капитальный и текущий ремонт сетей и сооружений водоснабжения и канализации, находящихся в границах балансовой принадлежности (эксплуатационной ответственности) «Абонента». Обеспечивать комплектность, сохранность, работоспособность и нормальное техническое состояние всех без исключения отключающих устройств, предотвращающих подтопление подвальных помещений при авариях на канализационной сети. В случае подтопления подвального помещения, вызванного отсутствием затворов, негерметичным закрытием ревизий, неисправным техническим состоянием санитарных приборов, канализационных сетей, сооружений и устройств на них, находящихся в ведении «Абонента», ответственность за причиненный ущерб несет «Абонент» независимо от того, произошла авария (засор, подтопление) на канализационных сетях «Абонента» или «Водоканала».

2.2.10. Немедленно сообщать «Водоканалу» о всех повреждениях или неисправностях на водопроводных или канализационных сетях, сооружениях и устройствах, которые могут повлечь загрязнение питьевой воды и нанести ущерб здоровью населения, о нарушении работы систем водоснабжения и (или) канализации либо загрязнения окружающей природной среды.

2.2.11. Обеспечить своевременную ликвидацию повреждений или неисправностей и устранение их последствий.

2.2.12. Обеспечивать в соответствии с действующим законодательством РФ, а также условиями настоящего Договора установку и правильную эксплуатацию приборов учета расхода воды, потребляемой из централизованных систем холодного и горячего водоснабжения, производить своевременный ремонт и госповерку этих приборов.

Обеспечивать ежемесячное снятие и передачу «Водоканалу» показаний водомеров, предназначенных для учета объемов водопотребления на нужды населения, нужды «Абонента» и нужды субабонентов.

2.2.13. Своевременно и в полном объеме вносить плату за полученные питьевую воду, сброшенные сточные воды; ливневые, талые и грунтовые воды и загрязняющие вещества до момента устранения попадания их в систему канализации.

2.2.14. В соответствии с действующим законодательством РФ, а также в случае утверждения инвестиционной программы, осуществлять платежи по надбавке к установленным тарифам.

2.2.15. Осуществлять контроль за составом и свойствами сбрасываемых в систему канализации сточных вод, включая сточные воды субабонентов, и предоставлять «Водоканалу» сведения о результатах такого контроля.

2.2.16. Соблюдать установленные *Постановлением главы администрации города-курорта Анапа от 2.02.2001 г. № 55* условия и режимы сброса сточных вод и загрязняющих веществ, а также не допускать сброс веществ, которые могут: засорять трубопроводы, колодцы, решетки или отлагаться на стенках трубопроводов, колодцев и других сооружений систем канализации; оказывать разрушающее воздействие на материал трубопроводов, оборудования и других сооружений систем канализации; образовывать в канализационных сетях и сооружениях пожаро-взрывоопасные и токсичные газопаровоздушные смеси; препятствовать биологической очистке сточных вод; сброс веществ или продуктов их трансформации, для которых не установлены предельно допустимые концентрации и отсутствуют методы аналитического контроля, а также веществ с неустановленными предельно допустимыми концентрациями.

2.2.17. Обеспечивать беспрепятственный доступ представителей «Водоканала» для обследования систем водоснабжения, канализации и узлов учета «Абонента» и его субабонентов, а также к контрольным колодцам для отбора проб.

2.2.18. Обеспечивать беспрепятственный доступ представителей «Водоканала» к осмотру и проведению эксплуатационных работ на транзитных водопроводных и канализационных сетях, водоводах и коллекторах, находящихся в хозяйственном ведении «Водоканала» и проходящих по территории «Абонента» в любое время года и суток.

2.2.19. Представлять субабонентам возможность присоединения к своим сетям, сооружениям и устройствам только при наличии согласования с «Водоканалом». Представлять «Водоканалу» данные о количестве субабонентов и объемах потребляемой ими воды и принятых от них сточных вод и их составе.

2.2.20. Принимать меры по рациональному использованию питьевой воды, соблюдению лимитов водопотребления и нормативов водоотведения.

2.2.21. Отключать самовольные и (или) неоформленные присоединения субабонентов к сетям «Абонента».

2.2.22. Сброс ливневых вод с территории «Абонента» в систему канализации населенных пунктов запрещен (*Постановление главы администрации Краснодарского края № 579 от 28.05.2002 г.*). При наличии таких вод, принять меры по исключению их попадания в систему канализации.

2.3. Граница эксплуатационной ответственности устанавливается в соответствии со схемами водопроводных вводов и канализационных выпусков «Абонента», подписанными полномочными представителями обеих сторон и оформленными в виде приложений к настоящему договору. При отсутствии таких схем по какому-либо водопроводному вводу или канализационному выпуску границы эксплуатационной ответственности по этому вводу (выпуску) устанавливаются по балансовой принадлежности сетей и сооружений. При отсутствии документов, устанавливающих балансовую принадлежность сетей, стороны руководствуются обоюдным согласием либо решением Арбитражного суда (Приложение № 2).

2.4. В случае если стороной-«Абонентом» данного Договора является товарищество собственников жилья, управляющая организация, жилищный кооператив или иной специализированный потребительский кооператив, которые получают плату за коммунальные услуги, осуществляют расчеты за ресурсы, необходимые для предоставления коммунальных услуг, «Абонент» обязан ежемесячно, 20 числа каждого текущего месяца, вместе с показаниями приборов учета, передавать в «Водоканал» данные о количестве фактически проживающих лиц.

### 3. НОРМИРОВАНИЕ И УЧЕТ ОБЪЕМОВ ВОДОПОТРЕБЛЕНИЯ И ВОДООТВЕДЕНИЯ

3.1. «Абоненту» устанавливаются для соответствующих групп потребителей (включая всех субабонентов, подключенных к сетям «Абонента» с письменного согласия «Водоканала») следующие объемы лимитов в соответствии с техническими условиями и прилагаемым расчетом в кубометрах в месяц (Приложение № 3).

	Водопотребление	Водоотведение
1-я группа (население)	<u>8784</u>	<u>8784</u>
2-я группа (бюджет. потребители)	<u>          </u>	<u>          </u>
3-я группа (проч. потребители)	<u>          </u>	<u>          </u>

В том числе по месяцам:

январь <u>732</u> м <sup>3</sup> ,	февраль <u>732</u> м <sup>3</sup> ,	март <u>732</u> м <sup>3</sup> ,	апрель <u>732</u> м <sup>3</sup> ,
май <u>732</u> м <sup>3</sup> ,	июнь <u>732</u> м <sup>3</sup> ,	июль <u>732</u> м <sup>3</sup> ,	август <u>732</u> м <sup>3</sup> ,
сентябрь <u>732</u> м <sup>3</sup> ,	октябрь <u>732</u> м <sup>3</sup> ,	ноябрь <u>732</u> м <sup>3</sup> ,	декабрь <u>732</u> м <sup>3</sup> .

3.2. Учет полученной питьевой воды и сбрасываемых сточных вод, ведение и хранение необходимой учетной документации, выполнение расчетов и составление отчетных документов за расчетный период обеспечивает и осуществляет «Абонент».

«Абонент» ежемесячно, не позднее 20 числа текущего месяца обязан передать в абонентский отдел «Водоканала» с отметкой о вручении, сведения по согласованной сторонами форме о показаниях всех водомеров, предназначенных для расчетов с «Водоканалом». При невыполнении этого условия фактические объемы водопотребления за прошедший расчетный месяц определяются как при отсутствующих (неисправных) водомерах.

3.3. «Водоканал» вправе в любое время контролировать правильность снятия «Абонентом» показаний средств измерений и представления им сведений об объемах полученной питьевой воды (сброшенных сточных вод). Если проверкой установлены расхождения между показаниями средств измерений и представленных «Абонентом» сведений, «Водоканал» производит перерасчет объемов полученной питьевой воды (сброшенных сточных вод) за период от предыдущей проверки до момента обнаружения расхождений в соответствии с показаниями средств измерений и журнала ежедневного учета забора воды.

3.4. Объем водопотребления «Абонента» за расчетный период определяется следующим образом:

3.4.1. По показаниям водомера «Абонента» – при условии надлежащего оформления присоединения в соответствии с настоящим Договором, наличии на этом присоединении исправного и поверенного водомера, а также обеспечении сохранности пломб на водомере и других, опломбированных представителем «Водоканала» водопроводных устройствах «Абонента».

3.4.2. По среднему расходу за последний месяц работы водомера перед выходом его из строя, но не ниже нормативного водопотребления, на срок не более 30 дней после выхода водомера из строя не по вине «Абонента», при условии если «Абонент» о неисправности сообщил в 3-дневный срок в абонентский отдел, при наличии надлежаще оформленного присоединения и обеспечения сохранности пломб на опломбированных представителем «Водоканала» водопроводных устройствах «Абонента». Расчет полученной питьевой воды и (или) сброс сточных вод производится за последние 6 месяцев, предшествующих расчетному периоду.

3.4.3. По пропускной способности устройств и сооружений для присоединения к системе водоснабжения при действии присоединения круглосуточно полным сечением и скоростью движения воды в нем 1,2 м/сек. – в любом из следующих случаев:

а) потребление воды без Договора, без технических условий и проекта на новое строительство объекта либо реконструкцию существующих объектов, а также по объектам, не включенным в Договор (самовольное присоединение и самовольное пользование);

б) потребление воды без прибора учета (при отсутствии или неисправности водомеров более 30 дней), при отсутствии у «Абонента» согласованной с «Водоканалом» схемы водомерного узла или акта приемки водомерного узла для расчетов с представителем «Водоканала», при непредставлении «Абонентом» более одного месяца подряд данных учета объема водопотребления;

в) по истечении установленного в паспорте на водомер срока очередной госповерки водомера (в случае отсутствия паспорта или указания в нем о сроке госповерки «Абонент» обязан производить госповерку водомера не реже одного раза в два года);

г) при нарушении целостности пломбы на водомере или задвижке обводной линии водомерного узла, либо других опломбированных представителем «Водоканала» водопроводных устройствах «Абонента». Нарушением целостности пломб признается любое повреждение пломбы или оттиска на ней, либо проволоки, на которой эта пломба установлена, позволяющие «Абоненту» снимать или устанавливать пломбу без участия представителя «Водоканала»;

д) при нарушении введенного «Водоканалом» в соответствии с условиями настоящего Договора для «Абонента» или его субабонентов режима ограничения либо прекращения отпуска питьевой воды или приема(сброса) сточных вод;

е) при не обеспечении «Абонентом» представителю «Водоканала» доступа к водомерному узлу;

ж) по истечении месячного срока с момента вручения «Абоненту» представителем «Водоканала» предписания о замене калибра водомера или переносе водомерного узла с целью обеспечения правильного учета потребляемой «Абонентом» воды и соблюдения правил техники безопасности;

з) при не сообщении в абонентский отдел «Водоканала» (в течение 3-х дней) о неисправности водомера.

3.5. Учет объемов питьевой воды на пожаротушение, ликвидацию аварий и стихийных бедствий, а также ее оплата осуществляются в порядке, определяемом органами местного самоуправления.

3.6. При наличии у «Абонента» собственного источника водоснабжения, запрещается смешивание воды из собственного источника водоснабжения с водой из системы водоснабжения.

3.7. При наличии у «Абонента» собственного источника водоснабжения и подключения к системе канализации, наличие прибора учета на собственном источнике водоснабжения – обязательно.

3.8. Объем водоотведения «Абонента» определяется по приборам учета расхода сточных вод, а при их отсутствии устанавливается равным суммарному объему водопотребления из всех источников водоснабжения. Объем водоотведения «Абонента» может быть уменьшен по отношению к объему водопотребления по обоснованному и согласованному с «Водоканалом» балансовому расчету в случае использования питьевой воды в составе выпускаемой продукции, либо наличия у «Абонента» самостоятельного выпуска в водоем. Объем сброса сточных вод может быть увеличен на объем сброса ливневых, талых и грунтовых вод, либо количества воды, использованной из собственных источников воды, расчет которых осуществляется в соответствии с *Постановлением главы администрации города-курорта Анапа № 55 от 2.02.2001 г.*

3.9. При превышении установленных лимитов водопотребления, и(или) водоотведения, Абонент обязуется оплатить в пятикратном размере действующего тарифа питьевую воду, потребленную сверх установленного лимита, а также сброшенные сточные воды.

#### 4. НОРМИРОВАНИЕ И КОНТРОЛЬ КАЧЕСТВА СТОЧНЫХ ВОД

4.1. Сточные воды, сбрасываемые «Абонентом» в систему канализации, не должны содержать вещества, запрещенные к сбросу, а также загрязняющие вещества в концентрациях, превышающих установленные «Абоненту» нормы допустимых концентраций (нормы ДК), утвержденные *Постановлением главы администрации города-курорта Анапа № 55 от 2.02.2001 г. – Приложения №№ 2 и 3.*

4.2. «Абонент» обязан обеспечить лабораторный контроль и соблюдение установленных требований и нормативов по составу сбрасываемых в систему канализации сточных вод.

4.3. «Водоканал» имеет право в любое время суток, без предварительного извещения «Абонента» отбирать контрольные пробы сточных вод «Абонента» и проводить их анализ в своей лаборатории. При этом «Абонент» обеспечивает беспрепятственный доступ работников «Водоканала» к контрольным колодцам для отбора проб. Отбор контрольных проб сточных вод «Абонента» и их анализ осуществляется «Водоканалом» в соответствии с действующим законодательством РФ, в том числе с *Постановлением главы администрации Краснодарского края от 28.05.2002 г. № 579.*

4.4. При отборе пробы «Абонент» обязан обеспечить присутствие своего представителя в любое время суток.

4.5. В случае отказа «Абонента» от участия в отборе проб или от подписания акта отбора проб, представитель «Водоканала» составляет акт, который считается действительным и при отказе «Абонента» от подписи, но с отметкой «от подписи отказался», что является основанием для определения меры ответственности «Абонента».

#### 5. СУММА ДОГОВОРА И ПОРЯДОК РАСЧЕТОВ ЗА ПОТРЕБЛЕНИЕ ВОДЫ И СБРОС СТОЧНЫХ ВОД

5.1. Услуги «Водоканала» оплачиваются «Абонентом» по ценам (тарифам), утвержденным в установленном порядке. В течение срока действия договора цены (тарифы) могут быть изменены в соответствии с действующим законодательством РФ. «Водоканал» обязуется информировать «Абонента» об изменении тарифов на воду и прием сточных вод через средства массовой информации (радио, газеты, телевидение, интернет). Цены (тарифы), действующие на момент заключения Договора:

**а) за 1 м<sup>3</sup> питьевой воды, израсходованной «Абонентом»:**

для населения, постоянно зарегистрированного в городе-курорте Анапа: по регулируемым ценам(тарифам):

- по нормативу \_\_\_\_\_ рублей, в том числе налоги;
- сверх норматива \_\_\_\_\_ рублей, в том числе налоги;
- за полив \_\_\_\_\_ рублей, в том числе налоги;

для остальных потребителей:

- по договорной цене 29-16 рублей, в том числе налоги.

**б) за 1 м<sup>3</sup> сточных вод, принятых от «Абонента»:**

для населения, постоянно зарегистрированного в городе-курорте Анапа: по регулируемым ценам(тарифам):

- по нормативу \_\_\_\_\_ рублей, в том числе налоги;
- сверх норматива \_\_\_\_\_ рублей, в том числе налоги;

для остальных потребителей:

- по договорной цене 20-22 рублей, в том числе налоги.

5.2. Порядок взимания платы за сброс сточных вод и загрязняющих веществ в системы канализации населенных пунктов, а также за превышение предельно допустимых концентратов загрязняющих веществ производится в порядке, определенном *Постановлением главы администрации Краснодарского края № 579 от 28.05.2002 г.*

5.3. Порядок расчетов за качество ливневых, грунтовых и талых вод, поступающих в системы канализации населенных пунктов производится в порядке, определенном Приложением № 3 *Постановления главы администрации города-курорта Анапа № 55 от 2.02.2001 г.* и подлежат оплате в размере от 100 до 500 процентов от действующего тарифа за услуги канализации и за превышение концентрации за каждый ингредиент (п. 20 *Постановления главы администрации Краснодарского края № 579 от 28.05.2002 г.*).

5.4. Годовая сумма Договора на момент подписания составляет \_\_\_\_\_ рублей с учетом НДС. Сумма Договора корректируется без дополнительного оформления и согласования сторон в зависимости от фактического водопотребления и водоотведения «Абонента» и изменения тарифов на услуги по водоснабжению и водоотведению. «Абонент» использует следующие источники финансирования расходов по оплате водопотребления и водоотведения:

Источники финансирования рубли	Собственные	Бюджетное финансирование				Внебюджетные источники	
		федер.	респуб.	городской	районный		
% к сумме договора							

При финансировании из бюджета «Абонент» предоставляет в «Водоканал» в месячный срок со дня заключения Договора справку из финансирующего органа о сумме финансирования.

5.5. Расчеты за оказанные «Водоканалом» услуги производятся «Абонентом» по платежным требованиям «Водоканала», выставляемым в банк «Абонента» и приложенным к ним счетам-фактурам. С целью обеспечения контроля за правильностью расчетов «Абонент» обязуется подписывать со своей стороны оформленные «Водоканалом» акты сверки расчетов за услуги «Водоканала» в 10-ти дневный срок со дня предоставления таких актов «Абоненту».

5.6. Оплата платежных требований «Водоканала» производится «Абонентом» в трехдневный срок.

5.7. Утечки воды, произошедшие по вине «Абонента», оплачиваются им в полном объеме в соответствии с настоящим Договором по приборам учета, либо в соответствии с действующим законодательством РФ.

5.8. Расчеты за услуги по водоснабжению и водоотведению с «Абонентом» производятся согласно тарифам, утвержденным сессией Совета города-курорта Анапа.

5.9. Оплата работ по прекращению(ограничению) отпуска «Абоненту» питьевой воды и приема от него сточных вод, вызванных нарушением «Абонентом» условий Договора, и последующему подключению производится «Абонентом» по расценкам «Водоканала», утвержденных отделом цен городской администрации.

5.10. Если к «Абоненту» присоединены субабоненты, расчеты за отпуск им воды и прием от них сточных вод и загрязняющих веществ производятся субабонентами с «Абонентом» по соответствующим Договорам, либо непосредственно с «Водоканалом» при наличии соответствующего соглашения между всеми ними.

5.11. При обнаружении самовольно возведенного устройства и сооружения для присоединения к системам водоснабжения и канализации, представитель «Водоканала» оформляет акт и выписывает владельцу указанных устройств и сооружений, платежный документ для оплаты за полученную воду и сброшенные сточные воды и загрязняющие вещества, объемы которых определяются в соответствии с требованиями действующего законодательства РФ. Кроме того, владелец этих устройств и сооружений оплачивает прямой ущерб, нанесенный им «Водоканалу» в результате самовольного пользования, в соответствии с законодательством РФ.

## 6. УСЛОВИЯ ПРЕКРАЩЕНИЯ ИЛИ ОГРАНИЧЕНИЯ ОТПУСКА ПИТЬЕВОЙ ВОДЫ И ПРИЕМА СТОЧНЫХ ВОД

6.1. «Водоканал» может прекратить или ограничить отпуск питьевой воды и (или) прием сточных вод без предварительного уведомления «Абонента» в следующих случаях:

- а) прекращение электроснабжения объектов «Водоканала»;
- б) возникновение аварий в результате стихийных бедствий и чрезвычайных ситуаций;
- в) необходимость увеличения подачи питьевой воды к местам возникновения пожаров.

6.2. «Водоканал» может прекратить или ограничить отпуск питьевой воды и (или) прием сточных вод предварительно уведомив «Абонента» в порядке и случаях, предусмотренных действующим законодательством РФ.

6.3. До завершения реконструкции очистных сооружений водопровода и доведения их мощности до 100 тысяч кубических метров в сутки, на время ликвидации аварий или проведения внеплановых ремонтных работ допускается перерыв в водоснабжении, а также снижение давления ниже предельных величин, указанных в пункте 2.1.2. настоящего Договора, без предварительного уведомления «Абонента».

6.4. Прекращение или ограничение отпуска питьевой воды и (или) приема сточных вод не может считаться расторжением настоящего Договора.

## 7. ПРИМЕНЕНИЕ НАСТОЯЩЕГО ДОГОВОРА

7.1. При использовании настоящего Договора, а также по всем вопросам, не нашедшим отражения в договоре, стороны руководствуются действующим законодательством РФ.

## 8. ОТВЕТСТВЕННОСТЬ СТОРОН

8.1. В случае неисполнения или ненадлежащего исполнения взятого на себя в рамках настоящего Договора обязательства, сторона, его нарушающая, обязана возместить причиненный этим нарушением ущерб.

8.2. За каждый день просрочки платежных документов «Водоканала» «Абонент» уплачивает «Водоканалу» пеню, исчисляемую от неоплаченной в срок суммы в размере **одной трехсотой** действующей ставки рефинансирования Центрального банка РФ.

8.3. Стороны освобождаются от ответственности за неисполнение обязательств по настоящему Договору, обусловленных действием обстоятельств непреодолимой силы, в том числе объявленная или фактическая война, гражданские волнения, эпидемии, блокада, эмбарго, пожары, землетрясения, наводнения и другие природные стихийные бедствия, а также издание актов государственных органов.

8.4. Свидетельство, выданное соответствующей Торгово-промышленной палатой, является достаточным подтверждением наличия и продолжительности действия непреодолимой силы.

8.5. Сторона, которая не исполняет своего обязательства вследствие действия непреодолимой силы, должна незамедлительно известить другую Сторону о таких обстоятельствах и их влиянии на исполнение обязательств по Договору.

8.6. Если обстоятельства непреодолимой силы действуют на протяжении 3 (трех) последовательных месяцев, настоящий Договор может быть расторгнут любой из сторон путем направления письменного уведомления другой.

## 9. ПОРЯДОК ИЗМЕНЕНИЯ И РАСТОРЖЕНИЯ ДОГОВОРА

9.1. Изменение условий Договора и расторжение Договора производятся в порядке, предусмотренном действующим законодательством РФ.

Предложение об изменении или расторжении Договора рассматривается сторонами в 30 (тридцатидневный) срок.

9.2. При досрочном расторжении Договора в одностороннем порядке, «Абонент» обязан, не позднее чем за 10 дней, письменно уведомить «Водоканал», произвести полный расчет.

9.3. «Водоканал» вправе в одностороннем порядке расторгнуть настоящий Договор:

- при неоднократном нарушении «Абонентом» сроков оплаты;
- при переходе прав на объекты, с которыми связано заключение данного Договора, к другому лицу.

## 10. СРОК ДЕЙСТВИЯ ДОГОВОРА

10.1. Договор вступает в силу со дня его подписания обеими сторонами и действует до «31» 12 2014 года. Если за один месяц до окончания срока не последует заявление одной из сторон об отказе от настоящего Договора или о его пересмотре, Договор считается продленным на тот же срок на тех же условиях в течение последующих два лет без дополнительного оформления.

## 11. ПРИЛОЖЕНИЯ

11.1. Приложение № 1 – Присоединения объектов «Абонента» к городским сетям водоснабжения и канализации.

11.2. Приложение № 2 – Схема присоединения объектов «Абонента» к системам коммунального водопровода и канализации (граница ответственности, балансовой принадлежности).

11.3. Приложение № 3 – Расчет нормативной потребности в воде и отводе сточных вод.

## 12. ЮРИДИЧЕСКИЕ АДРЕСА И РАСЧЕТНЫЕ СЧЕТА СТОРОН

«ВОДОКАНАЛ» ОАО «Анапа Водоканал»  
353440, Россия, Краснодарский край,  
город Анапа, ул. Ленина/ул. Лермонтова,  
д.125/113,  
ИНН 2301078639 КПП 230101001  
ОГРН 1112301009006 ОКПО 03249651  
р/счет № 40702810451020002500  
к/счет № 30101810300000000726  
Филиал ОАО «УРАЛСИБ» в г. Новороссийске  
г. Новороссийск.  
БИК 040395726,  
конт.тел.: 20948, 45047, 32839  
факс: 8-86133-50196

Генеральный директор \_\_\_\_\_ /Г.А. Казарьян/



ООО «УПРАВЛЕНИЕ ДОМАМИ»  
ИНН 2301074673 КПП 230101001  
353451, КРАСНОДАРСКИЙ КРАЙ,  
Г. АНАПА, МКР. 12, ДОМ 33 ОФИС 7  
РС 40702810900450000078  
В КБ «КУБАНЬ КРЕДИТ»  
ОООГ. КРАСНОДАР БИК 040349722  
Т/Ф: 8(86133)3-51-86





### ПРИСОЕДИНЕНИЯ объектов абонента к городским сетям водоснабжения и канализации

Абонент

*ООО "Тревожные дома"*

№ объекта	Наименование объекта	Адрес	Диаметр ввода	Калибр водомера	Диаметр канализац. выпуска	Лицо, ответственное за эксплуатацию системы ВК
1.	<i>Школа 5 дом</i>	<i>г. Аиша ул. Сулейманов- ская д. 14</i>				

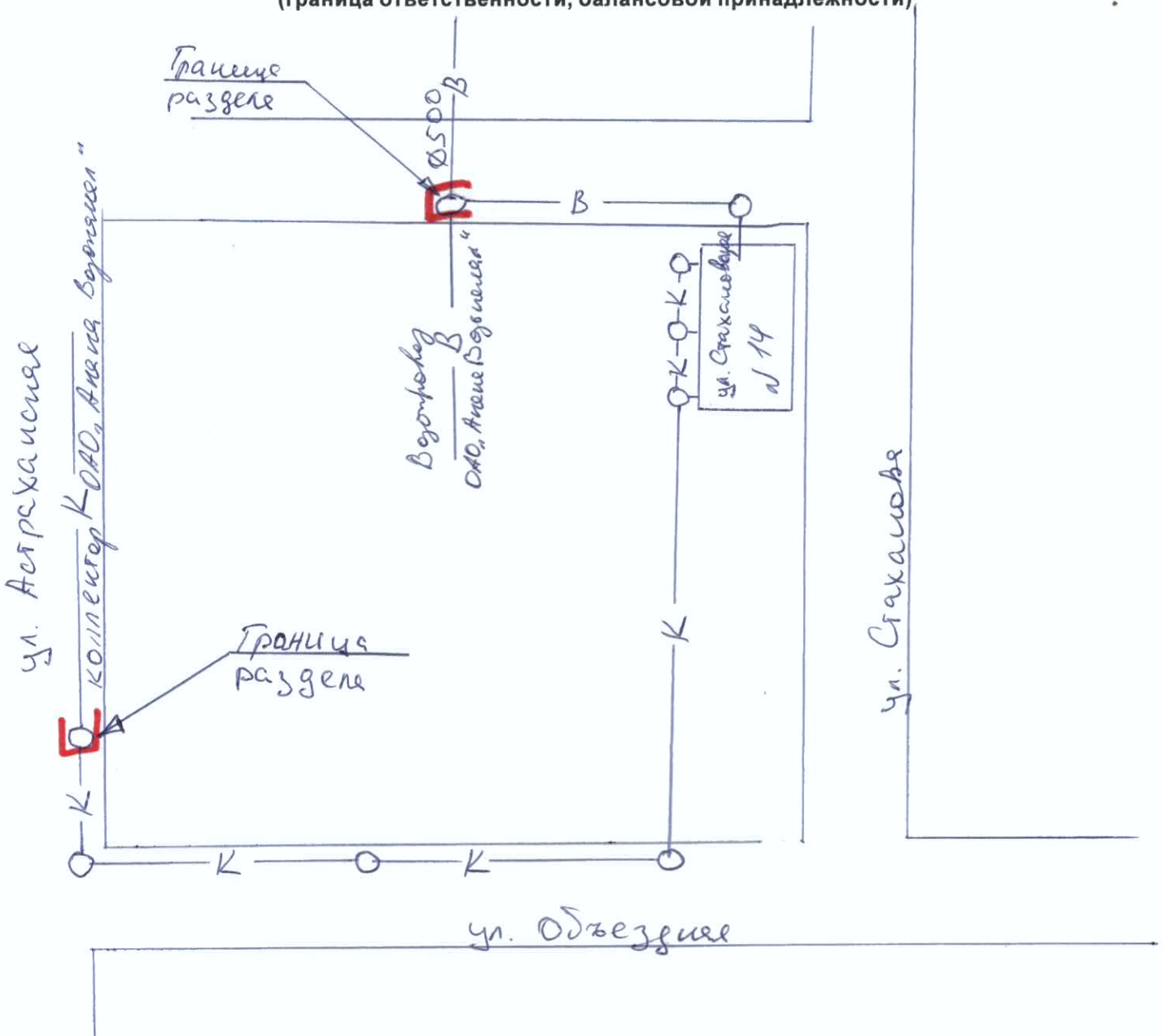
Руководитель предприятия



*Чоква-Чоква*

### СХЕМА

присоединения объектов абонента к системам коммунального водопровода и канализации  
(граница ответственности, балансовой принадлежности)



СОГЛАСОВАНО:

ВОДОКАНАЛ:

АБОНЕНТ:

Начальник ПТО

Лицо, ответственное за ВК

«УТВЕРЖАЮ»

Руководитель



РАСЧЕТ

нормативной потребности в воде и отводе сточных вод на 2014 г.

ООО "Удобное решение"

(наименование предприятия)

№ п/п	Наименование потребителей	Ед. изм.	Количество	Норма расхода*	Число рабочих дней в году	Общее водопотребление			Общее водоотведение			Примечание
						суточн. расход м³/год	месячн. расход м³/год	годовой расход м³/год	суточн. расход м³/год	месячн. расход м³/год	годовой расход м³/год	
1.	г. Анапа	чел.	108	5,72	265	24	732	8516	24	712	8576	
	ул. Святобогос											
	г. 14											

\* — нормы расхода воды для хозяйственно-питьевых нужд рабочих и служащих предприятия принять в соответствии со СНиП 2.04.01-85.

Расчет выполнен: